

FARO DE VIGO

[Gran Vigo](#) [Galicia](#) [Más Noticias](#) [Deportes](#) [Celta](#) [Economía](#) [Opinión](#) [Cultura](#) [Oc](#)

[Titulares de hoy](#) [Sucesos](#) [Nacional](#) [Internacional](#) **Sociedad** [Ciencia](#) [Solidaridad](#) [Educación](#) [Ampl](#)

OFERTA | FARO te ofrece gratis el acceso al contenido exclusivo para suscriptores

LA CRISIS DEL CORONAVIRUS



En directo
Novedades en Galicia



Mapa
Evolución del Covid-19



Vídeos
Consejos y recomendaciones



Plai
Las del C

GALICIA:

Contagiados: 6.019 Fallecidos: 391 Recuperados: 1.298

ESPAÑA

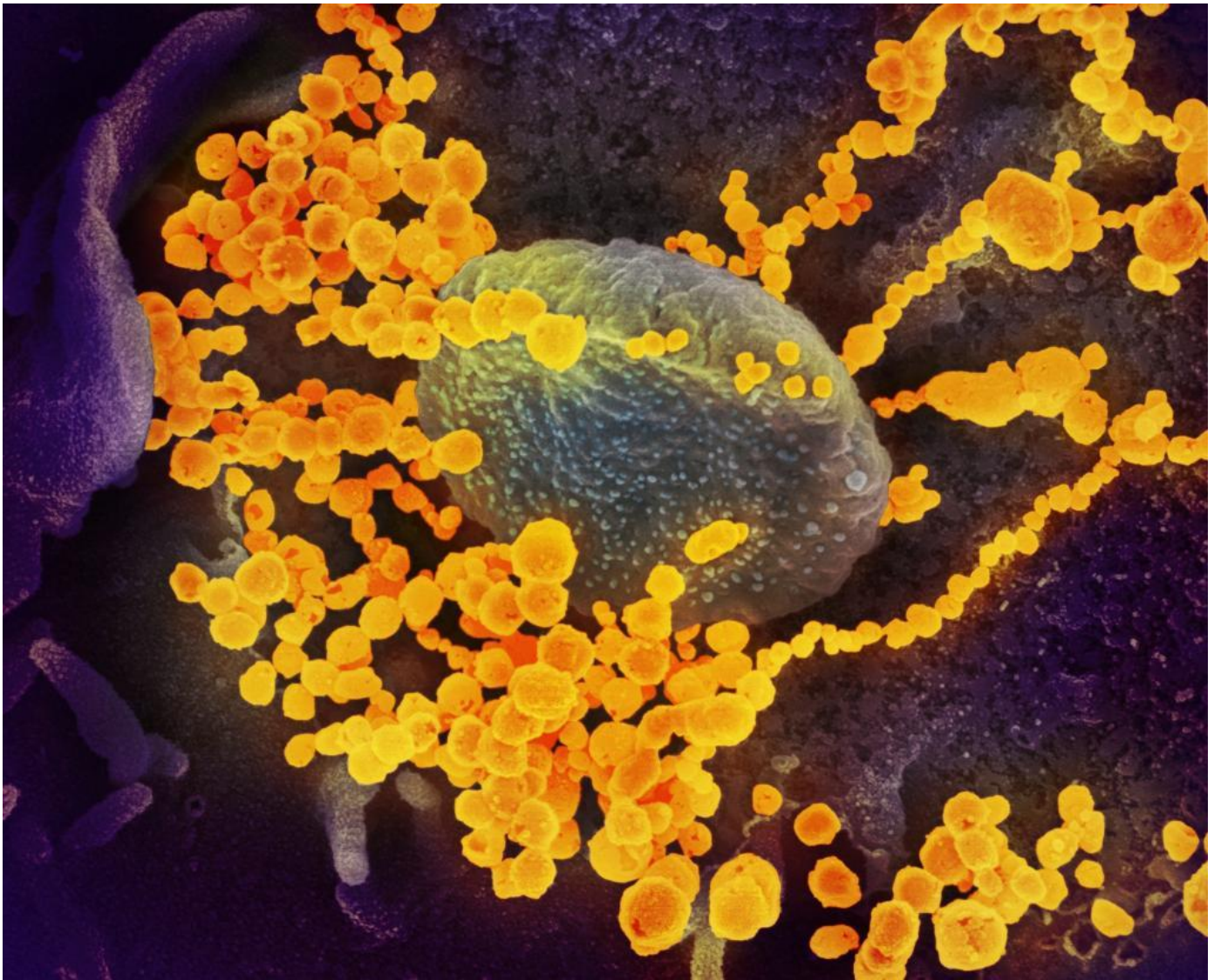
Contagiados: 177.633 Fallecidos: 18.579 Recupera

[Faro de Vigo » Sociedad](#)

Investigadores gallegos afirman que ya empieza a verse "la luz al final del túnel"

Tal y como vaticinaron, el punto de inflexión de la epidemia se registró durante la primera semana de abril

Redacción | 15.04.2020 | 00:37



Virus del Covid-19 alrededor de una célula.

El equipo de investigadores de las universidades de **Vigo**, Santiago y Aveiro y del **CSIC** que realizó el modelo matemático que permite predecir la evolución del Covid-19 considera que "ya comienza a verse la luz al final del túnel". Los **profesores** Iván Area (**UVigo**), Juan J. Nieto (**USC**), Delfim Torres (**Universidad** de Aveiro) y el estudiante de doctorado Faiçal Ndaïrou, a los que se acaban de sumar Jorge Mira (USC) y Luís Seoane (IFISC, UIB-CSIC), continuaron con sus análisis basados en los datos de China y confirmaron que su modelo predictivo sirve perfectamente para explicar la evolución en **Galicia**, ya que, **tal y como vaticinó, el punto de inflexión de la epidemia se registró durante la primera semana de abril.**

Este equipo continúa con sus análisis y **sugiere emplear una metodología semejante a la de las encuestas electorales para determinar el alcance real de la pandemia.** "Pensamos que con un análisis semanal a una muestra aleatoria simple a la **sociedad** gallega tendríamos una fotografía mucho más exacta del alcance de la pandemia, pues permitiría saber quién padece la enfermedad y quién la superó, incluso de forma asintomática", sostienen.

En todo caso, el equipo es consciente de la dificultad de esta medida por el escaso número de tests disponibles. **"El no disponer de tests a día de hoy no permite hacerlo, pero pensamos que es algo que sí**

se debería valorar cuando lleguen", aseguran.

EN DIRECTO



Coronavirus en Galicia: última hora

Sigue las noticias sobre la incidencia de la pandemia del Covid-19 en la comunidad

Los científicos alertan de las dificultades que alberga el proceso para doblar la curva. "No podemos pasar del confinamiento a la fiesta de un día para otro, tiene que ser progresivo e intentar evitar que se produzcan nuevos brotes internos", afirman. Al mismo tiempo, valoran la fortuna de ser un territorio históricamente aislado. "Nuestra geografía y las dificultades de comunicación históricas -y que aún se mantienen- jugaron a nuestro favor: la pandemia llegó más tarde y pudimos aprovechar el conocimiento médico que se desarrolló por ejemplo en Italia para mejorar el tratamiento. Esto redundó en que comenzamos el aislamiento antes de tener una propagación masiva, que los casos de UCI llegaran poco a poco y que con el conocimiento médico fuera posible una reducción en los tiempos de UCI o que redundó en no saturar estas unidades", añaden.

Compartir en Facebook

Compartir en Twitter

Más información

Investigadores de Vigo, Santiago, Aveiro y CSIC certifican la validez de su predicción sobre el virus.

La UVigo verifica si está capacitada para hacer test de Covid-19.

Lo que necesitan los estudiantes.

Temas relacionados:

Coronavirus

Coronavirus en Vigo

Covid-19

CSIC

Epidemia

Profesores

Santiago

Universidades

USC

UVigo

Recibe nuestras newsletters en tu email

APÚNTATE

Te recomendamos